



Conception : Solène Michel



# Développer les liens d'attachement et le capital social des enfants et des jeunes confiés à l'aide sociale à l'enfance

**Une recherche-action  
pour répondre aux besoins  
des enfants et des jeunes  
du département de l'Ain**

**2021-2024**



**Dr Aude Kerivel • Dr Anne Jacquelin • Chloé Michaud • Dr Lucile Ottolini**

## 1 Constats

Depuis les années 2000, des enquêtes rendent compte de la surreprésentation des personnes ayant connu un placement dans leur jeunesse parmi les sans domicile fixe.

Plusieurs études retraçant rétrospectivement les parcours d'adultes ayant été confiés font état de **l'isolement de nombreux jeunes** au moment de la fin de placement et de **l'impact du défaut de capital social** sur leur insertion sociale et professionnelle.

Mais certaines de ces enquêtes ont aussi pu mettre en évidence que **la continuité des liens** était déterminante dans les parcours des jeunes « qui s'en sortent ».

## 2 Objectifs de la démarche

**Lutter contre l'isolement des jeunes sortant de l'Aide sociale à l'enfance en faisant en sorte que chaque jeune puisse mobiliser un capital social acquis pendant l'enfance et l'adolescence, tel est l'objectif de cette recherche-action.**

L'ambition de la démarche est que tous les enfants et jeunes confiés à l'Aide sociale à l'enfance aient la possibilité de **développer et de maintenir des liens d'attachement qui procurent « protection et reconnaissance »** (Paugam, 2015, p. 7).

**La protection :** « l'ensemble des supports » que l'individu peut mobiliser face aux aléas de la vie (ressources familiales, communautaires, professionnelles...)

**La reconnaissance :** l'interaction sociale qui « stimule l'individu en lui fournissant la preuve de son existence et de sa valorisation par le regard des autres ».

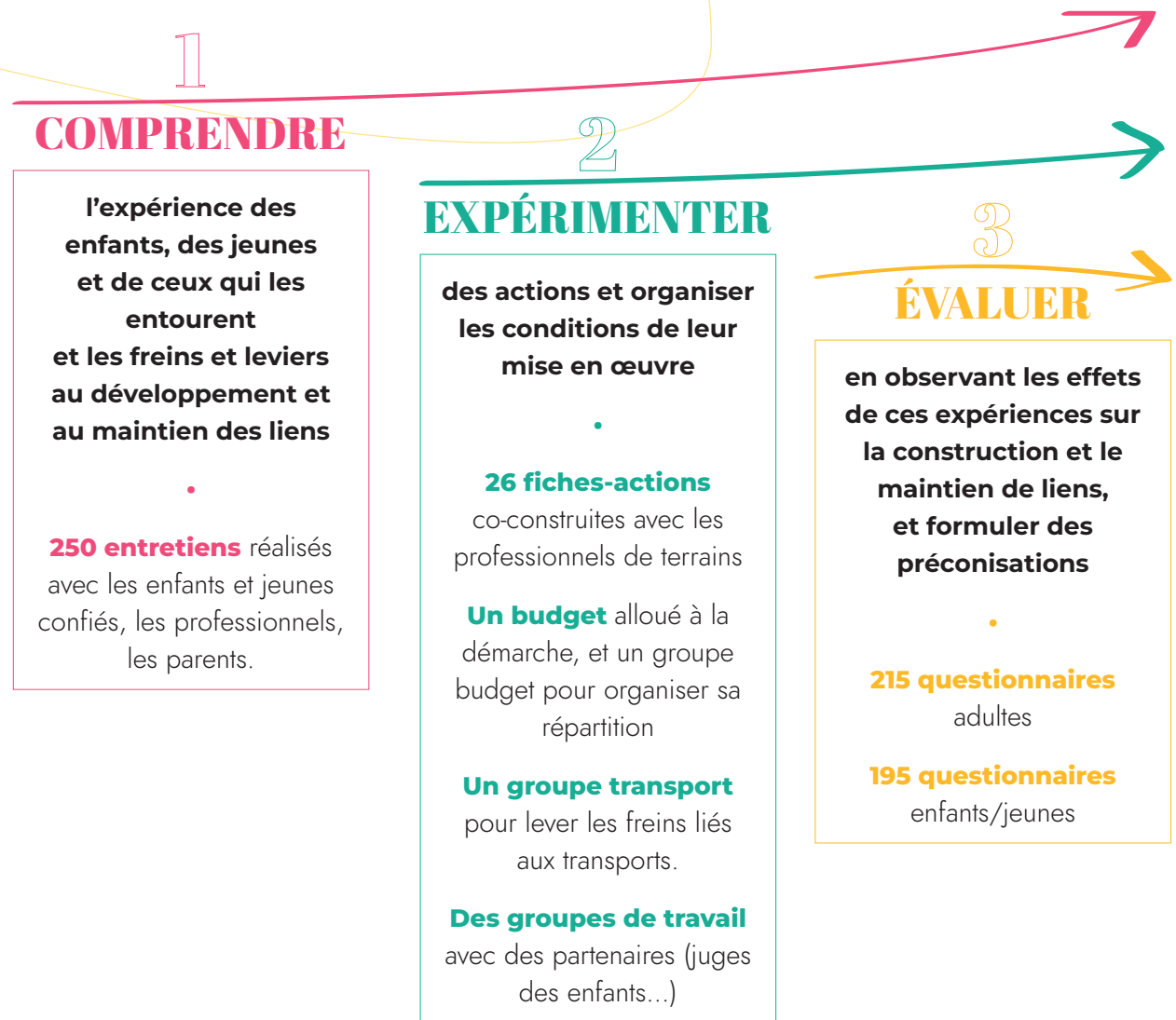
Serge Paugam distingue quatre types de liens : **les liens de filiation** (la famille), **de participation élective** (les amis rencontrés dans le cadre de loisirs par exemple), **de participation organique** (école, travail) et **de citoyenneté** (accès au droit, institutions).

**Ces quatre types de liens sont complémentaires et entrecroisés.** Ils constituent « le tissu social qui enveloppe l'individu, la trame sociale qui préexiste aux individus et à partir de laquelle ils sont appelés à tisser leurs appartenances au corps social par le processus de socialisation ».<sup>1</sup>

<sup>1</sup> Paugam Serge (Sous la direction), *L'intégration inégale Force, fragilité et rupture des liens sociaux*, PUF, 2015, p.19

# 3 Méthodologie

La recherche-action initiée par la direction Enfance Famille du département de l'Ain et construite par le LEPPi se déroule en trois phases :



Notre enquête par questionnaire concerne **20%** de l'ensemble des enfants et jeunes de 0 à 20 ans accompagnés par l'ASE du département dans le cadre d'une mesure de placement.

**61%** sont en famille d'accueil, **21%** en Maison d'enfants à caractère social (MECS) du département et **14%** en MECS associative.

**La moitié** sont des filles, l'autre moitié des garçons.

**L'âge moyen** est de 11 ans.

**32%** ont une mesure de la Maison départementale des personnes handicapées (MDPH), pour **2/3** d'entre eux ce sont des garçons.

Les données statistiques présentées ci-après sont issues du volet 2022-2023 de cette enquête.

# 3

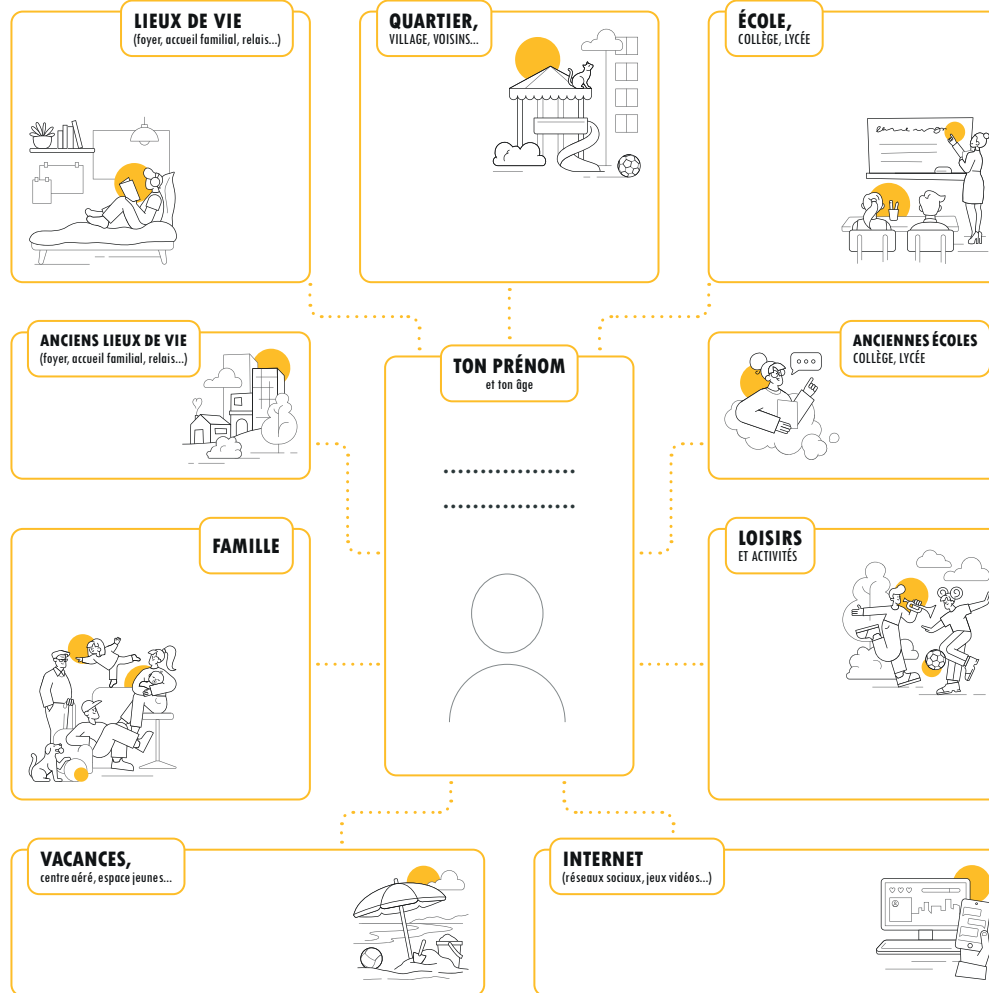
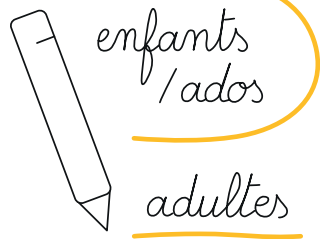
## Méthodologie

Pour réaliser un diagnostic régulier des liens sociaux d'attachement des enfants et jeunes confiés, et évaluer les effets de la mise en œuvre des fiches-actions, ceux-ci sont invités à remplir un sociogramme individuel, intégré au questionnaire.

### SOCIOGRAMME ENTOURAGE ET LIENS SOCIAUX

Écris les prénoms des personnes qui comptent et sont importantes pour toi dans les bulles qui correspondent aux endroits où tu les as rencontrées.

- Entoure les prénoms des enfants/ados et souligne ceux des adultes.
- Précise qui est cette personne par rapport à toi (ex : parent, ami, copain).
- Tu peux ajouter d'autres bulles, si besoin.



« Peux-tu citer les personnes importantes pour toi, celles qui comptent pour toi ?

Et les placer dans les bulles qui correspondent aux endroits où tu les as rencontrées ? »

#### Ainsi il est possible de savoir :

- Combien de personnes comptent pour l'enfant/le jeune ;
- Si ces personnes sont des adultes, des enfants ou des jeunes, ou encore des professionnels ;
- Combien l'enfant/le jeune a de groupes d'appartenance ;
- Si les liens perdurent lorsque les enfants ou les jeunes ne côtoient plus l'endroit où ils ont rencontré ces personnes.

Et il est également possible d'évaluer le risque d'isolement de l'enfant/du jeune (exemple de Lison) ou au contraire la présence de liens sociaux protecteurs (exemple de Nina).



Lison, comme 37% des enfants et jeunes, a un entourage restreint et exclusif, avec moins de 11 personnes sur lesquelles compter, dans moins de cinq groupes d'appartenance.

**Ces exemples permettent de visualiser rapidement les liens sociaux d'attachement, ou au contraire, l'absence de liens - et de potentiellement proposer aux enfants et jeunes des fiches-actions en conséquence.**



Nina, comme 31% des enfants et jeunes, a un entourage dense et pluriel, avec plus de 10 personnes sur lesquelles compter, dans au moins cinq groupes d'appartenance.

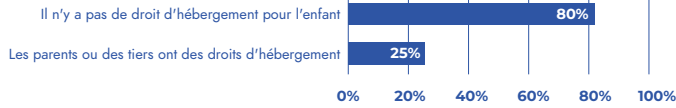
**Lorsqu'on leur demande quels sont les adultes sur lesquels ils peuvent compter, 50% des enfants/jeunes ne citent que des professionnels de la protection de l'enfance.**

- Groupe pour lequel les enfants citent des personnes qui comptent pour eux
- Groupe pour lequel les enfants ne citent personne qui compte pour eux

# 4

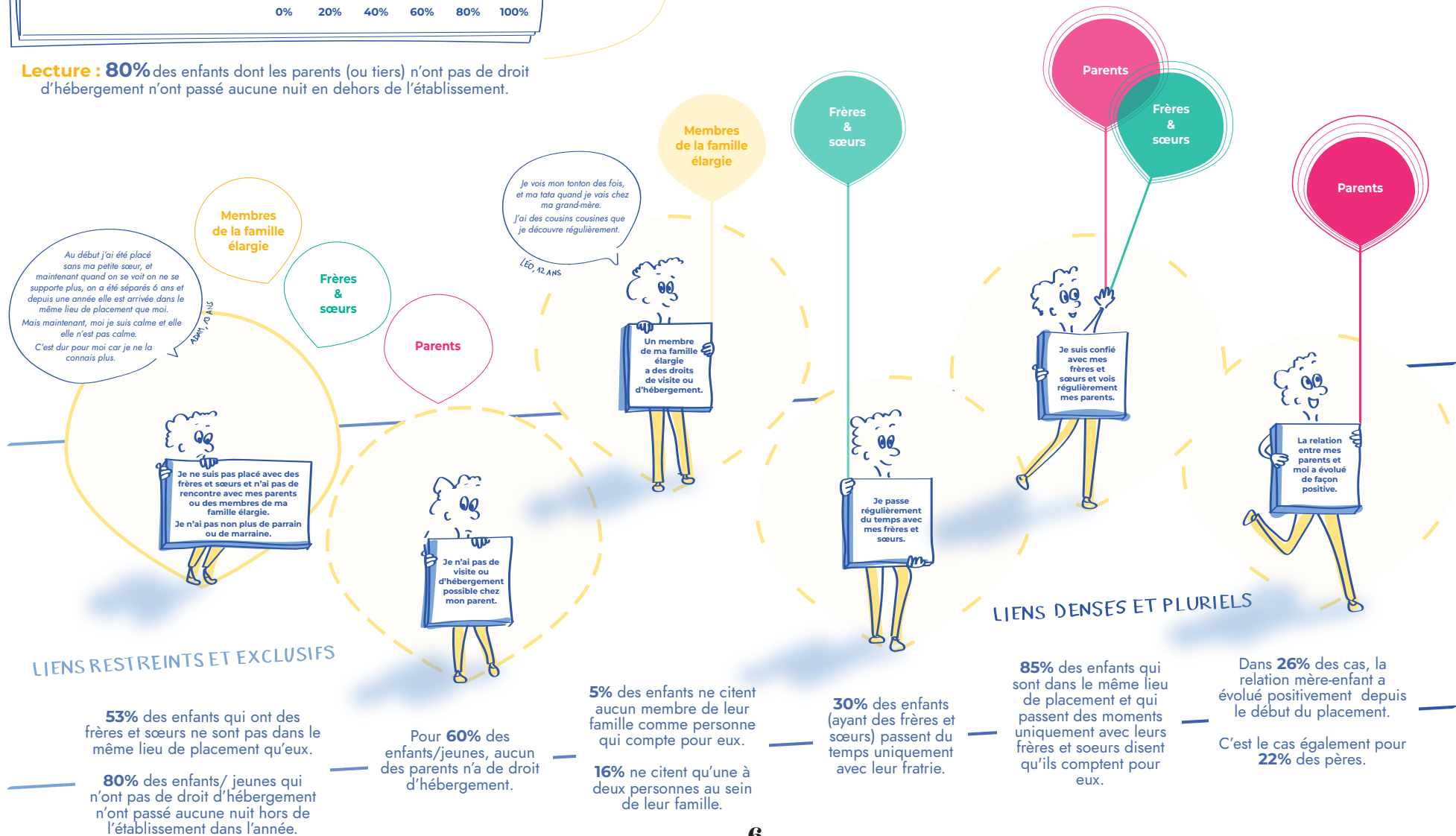
## Les liens avec la famille

L'enfant/le jeune n'a passé aucune nuit hors de l'établissement chez des membres de sa famille élargie ou amis pendant l'année scolaire passée.



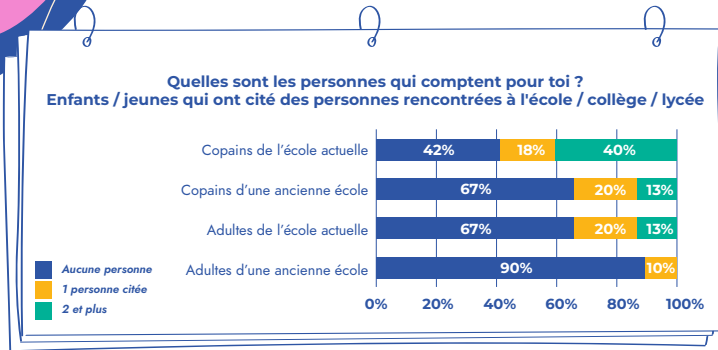
**Lecture :** 80% des enfants dont les parents (ou tiers) n'ont pas de droit d'hébergement n'ont passé aucune nuit en dehors de l'établissement.

Les liens de l'individu avec les différents membres de sa famille « ont une fonction socialisatrice et identitaire ». Pour ces enfants et ces jeunes, la séparation d'avec les parents, et plus largement la famille, n'entraîne pas toujours une rupture, mais nécessite que le lien soit entretenu.



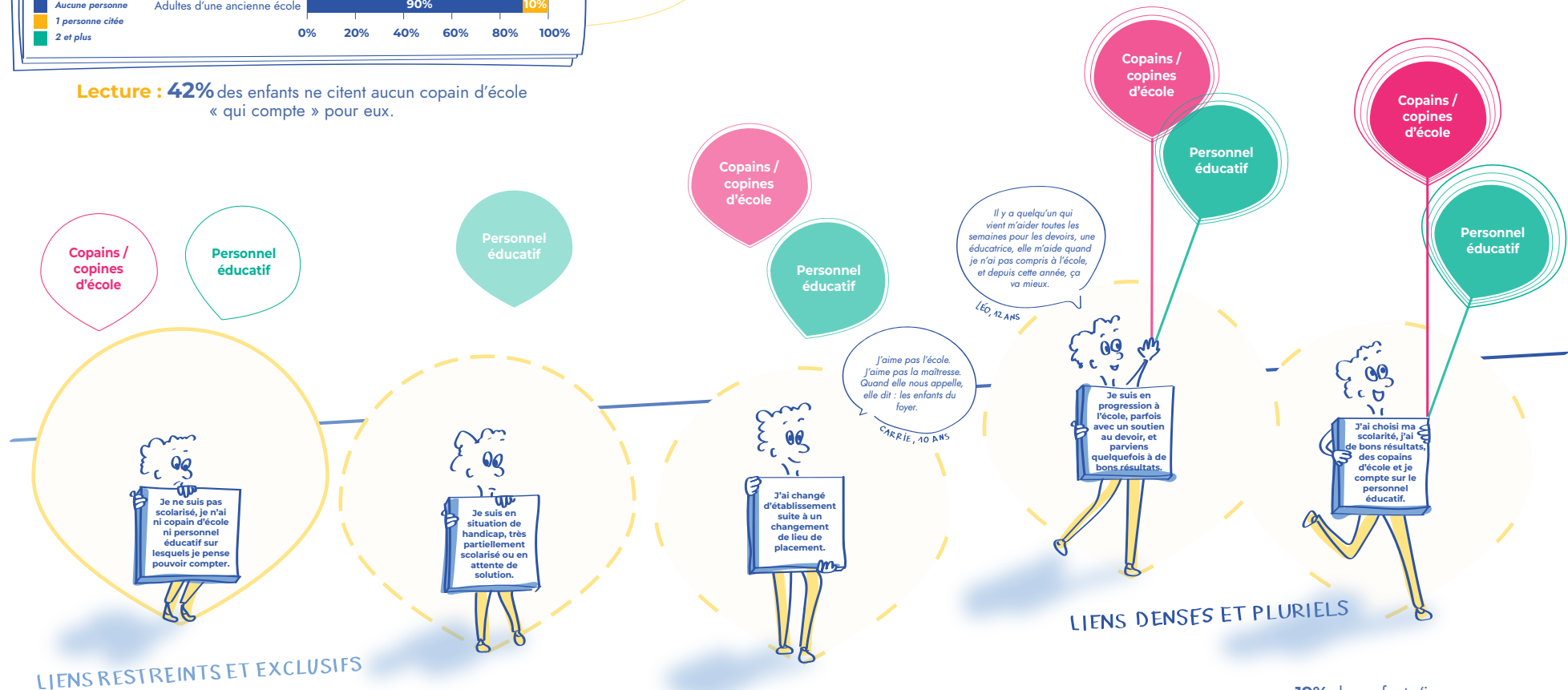
# 5

## Les liens et l'engagement à l'école, dans la formation (puis au travail)



**Lecture :** 42% des enfants ne citent aucun copain d'école « qui compte » pour eux.

« L'apprentissage et l'exercice d'une fonction déterminée dans l'organisation du travail ». Cela commence à l'école et continue dans le cadre du travail. Pour les enfants et jeunes confiés à l'ASE, il s'agit du fait d'être scolarisé, à plein temps ou non, et/ou de se sentir bien à l'école, de pouvoir entreprendre des études, trouver un emploi, etc.



32% des enfants/jeunes sont en situation de handicap (troubles du comportement, troubles du spectre de l'autisme...) Certains sont en ITEP, IME, d'autres scolarisés quelques heures par semaine.

Pour 40% de ces enfants, leur état de santé psychique est médiocre ou mauvais.

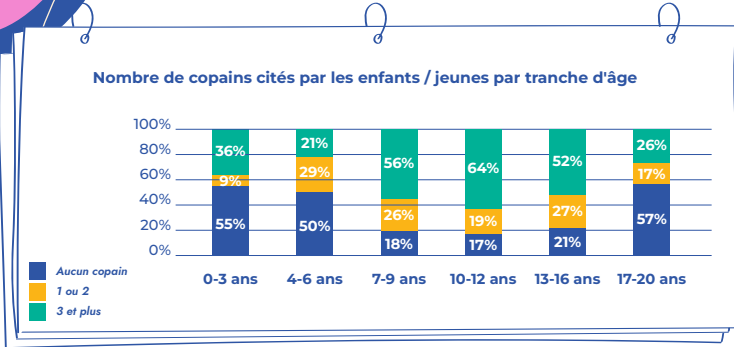
42% des enfants/jeunes ne citent aucun copain dans leur école actuelle.

67% ne citent aucun copain dans leur ancienne école.

19% des enfants/jeunes citent des membres du personnel éducatif et des camarades sur qui ils peuvent compter.

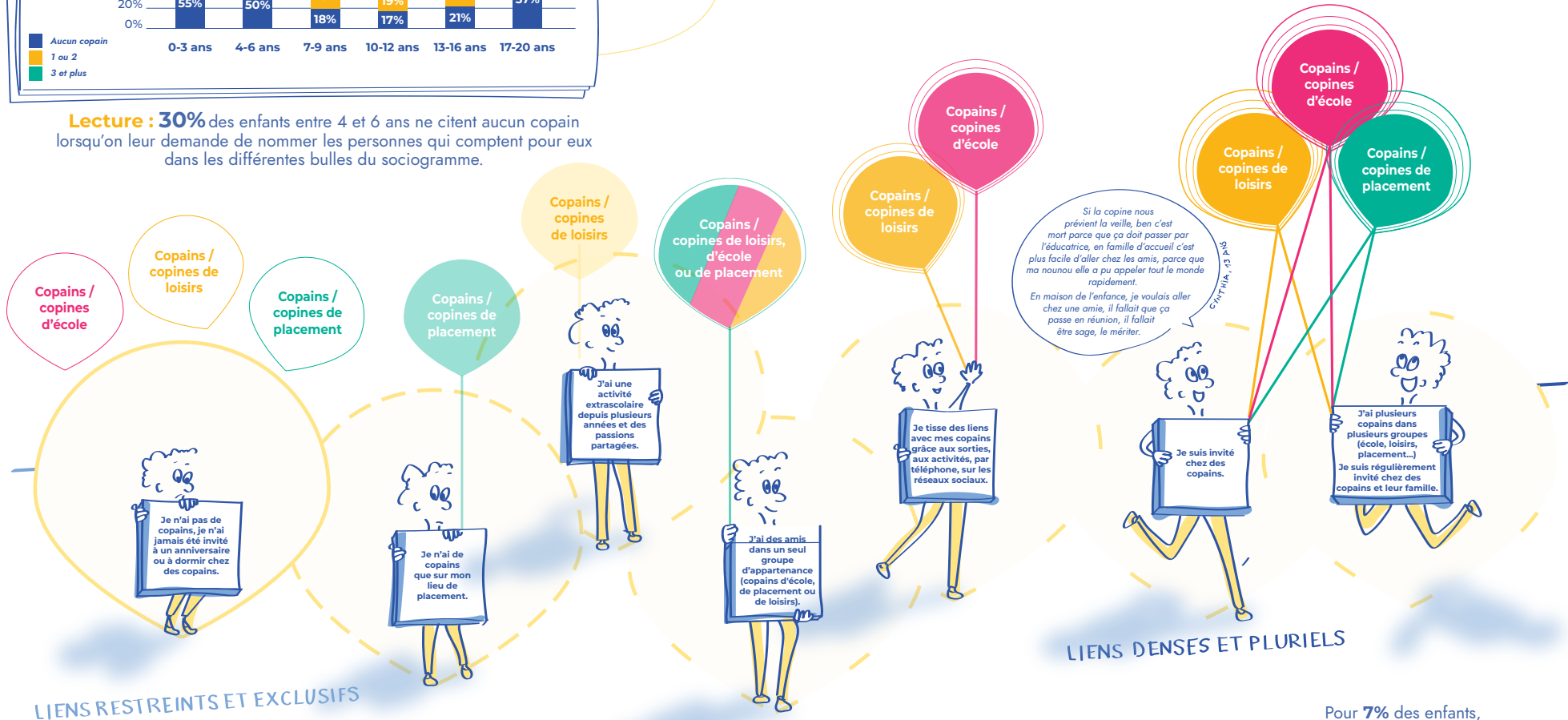
# 6

## Les liens amicaux créés dans les différents groupes de socialisation (activités culturelles et sportives, territoire)



**Lecture :** 30% des enfants entre 4 et 6 ans ne citent aucun copain lorsqu'on leur demande de nommer les personnes qui comptent pour eux dans les différentes bulles du sociogramme.

Les liens sont en dehors de la famille quand l'enfant apprend à connaître des personnes dans le cadre de groupes divers et d'institutions (le voisinage, les bandes, les groupes d'amis, les institutions religieuses, sportives, culturelles, etc.) Dans le cas du placement, ce lien devient plus complexe parce qu'il est traditionnellement pris en charge par la famille et nécessite une organisation spécifique de l'institution.



60% des enfants n'ont été à aucune fête d'anniversaire l'année passée.

37% n'ont participé à aucune fête, sortie avec des amis.

Plus de la moitié des enfants de 4-6 ans et 57% des jeunes de 17 à 20 ans ne citent aucun copain qui comptent pour eux.

45% des enfants ont une activité sportive (extrascolaire).

7% ont une activité culturelle.

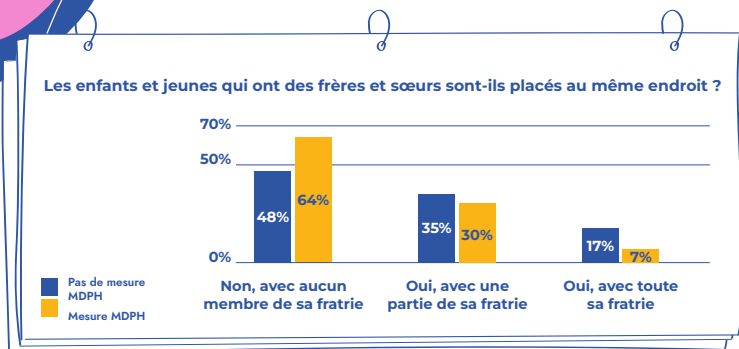
8% côtoient le centre de loisirs.

12% des enfants ont invité des copains pour leur anniversaire.

Pour 7% des enfants, les professionnels citent les parents de leurs amis comme personnes sur qui ils pourront compter.

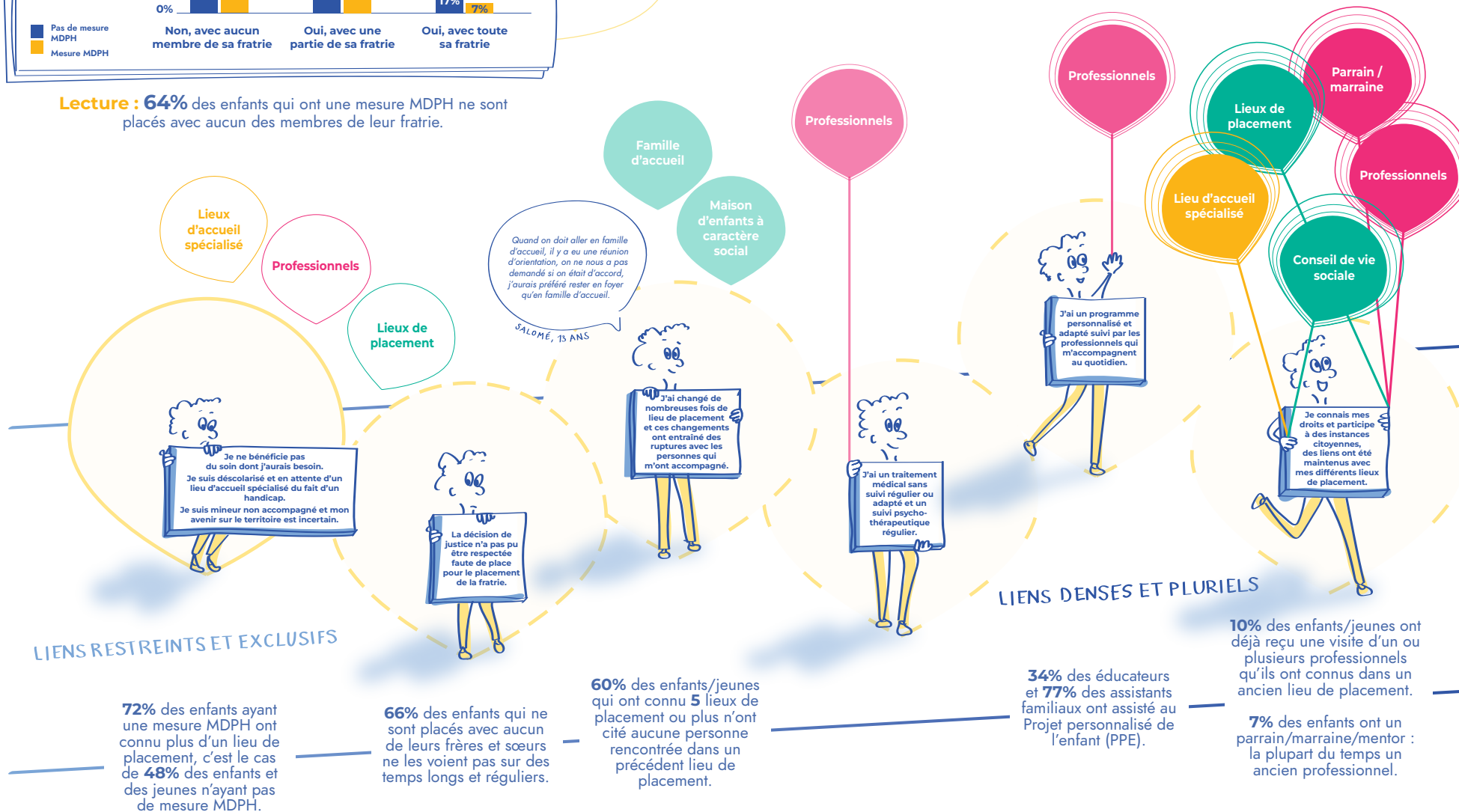


# Les liens aux institutions, l'accès aux droits et à la santé



**Lecture :** 64% des enfants qui ont une mesure MDPH ne sont placés avec aucun des membres de leur fratrie.

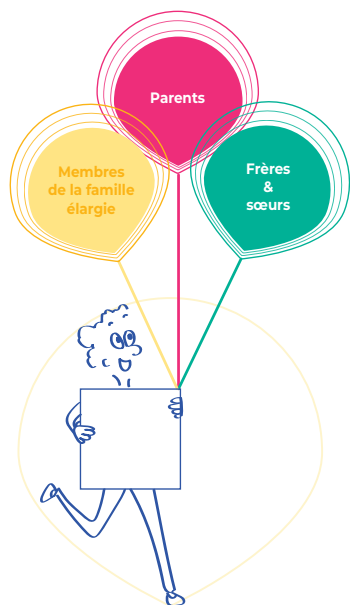
Les droits civiques « protègent l'individu dans l'exercice de ses libertés fondamentales, les droits politiques lui assurent une participation à la vie publique, et les droits sociaux lui assurent une certaine protection face aux aléas de la vie ». Pour les enfants et jeunes confiés, il s'agit par exemple de l'application de la loi (placement ensemble de la fratrie) et du jugement ou de l'accès au soin.



# Les fiches actions en expérimentation dans le département (dont les effets seront prochainement évalués)

## Les parents, la fratrie et la famille élargie

- **Des temps fratrie privilégiés** (de plusieurs heures, dans des lieux propices, et réguliers) pour permettre aux frères et sœurs de maintenir et développer des liens même lorsqu'ils sont séparés
- **Temps famille (et WE) dans un espace hors Aide sociale à l'enfance** pour permettre de maintenir le lien, et de « trouver une place de parents/d'enfants » selon les possibilités de chacun
- **Des relations suivies avec les parents**
- **Mon flocon de famille** (arbre généalogique et/ou sociogramme) pour repérer les membres de la famille élargie (oncle et tante, cousins, cousines) et reprendre contact et être accompagné à cela si nécessaire
- **Connaître ses racines, sa culture, sa religion,** afin de pouvoir poursuivre ou non ses pratiques culturelles



Léo, Clara et Aline sont accueillis à la MECS, mais dans deux groupes différents. Renan, le plus jeune, a 3 ans et est en famille d'accueil. La fratrie n'avait pas été réunie depuis plusieurs mois. J'ai contacté l'assistante familiale de Renan qui a accepté de l'emmener à la MECS, à ½ heure de chez elle. De mon côté, j'ai été détachée du groupe entre 12H et 18H pour être présente pour la fratrie. Après le repas, on a préparé une pâte à crêpes pour le goûter, puis je les ai emmenés jouer dehors. Ensuite les enfants ont joué aux Playmobil dans la chambre de Clara. On a pris des photos pour garder des souvenirs de ces moments. À la fin, Léo a aidé Renan à faire ses lacets et les filles lui ont offert une peluche. Les enfants étaient tous ravis de cet après-midi.

ÉDUCATRICE, MECS



On a beaucoup d'accueils séquentiels, donc beaucoup de retours en famille. On essaie d'inclure les parents dans les démarches du quotidien : école, médecin, démarches administratives, carte d'identité. Au moment des orientations scolaires, j'ai les familles tous les jours au téléphone, 1 heure par jour. Il faut faire signer les documents, faire les vœux, prendre les RDV avec le collège. On a des parents isolés, loin du monde du travail. Malgré ça, une maman que j'accompagnais a réussi à trouver un stage pour son enfant.

ÉDUCATRICE, MECS



## ASSISTANTE FAMILIALE

Quand on a arrêté les séances d'orthophoniste, l'orthophoniste a dit : « Brian j'aimerais bien avoir de tes nouvelles ».

J'avais gardé cela en tête, et on a écrit une lettre de fin d'année avec Brian.

L'autre jour, on a rencontré en ville son ancienne institutrice qui m'a demandé mon adresse.

Peut-être à la fin de l'année, peut-être qu'il lui enverra un courrier.



## Les liens avec les professionnels et les pairs du lieu d'accueil

### • Liens d'attachement et développement du capital social dans le Projet personnel d'éducation (PPE)

: inscrire des fiches actions dans le PEE, telles que la possibilité d'aller dormir chez des amis, le covoiturage par un entraîneur de sport, ou le parent d'un équipier

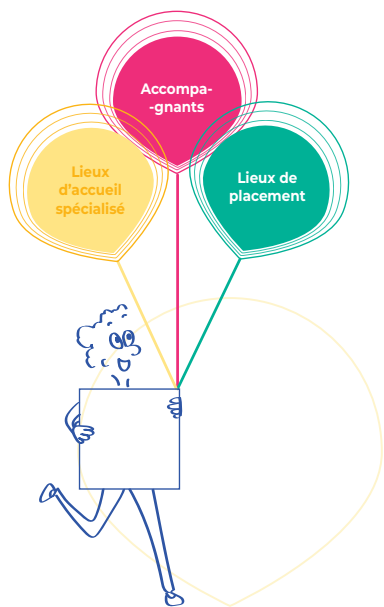
• **Un beau coin à soi** : donner la possibilité de décorer et d'aménager sa chambre

• **Des albums photos au sein des établissements** qui peuvent être consultés par les enfants et jeunes présents, mais aussi par ceux qui ne sont plus dans l'établissement

• **Un cahier de vie pour chaque enfant avec des photos**, qu'il peut emmener avec lui, pour pouvoir se remémorer les lieux et les personnes

• **Permettre, susciter le maintien des liens avec les personnes qui ont pris soin de l'enfant à l'issue d'un placement** en permettant aux professionnels de prendre le temps de prendre des nouvelles et en autorisant les rencontres

• **Fête annuelle du lieu de placement**, où sont conviés les enfants et jeunes confiés et les anciens



Je suis marraine d'Emily, dont j'ai été l'éducatrice pendant 1 an et demi.

Je voulais garder un lien, et il se trouve que j'ai rencontré l'association de parrainage du département.

Après des entretiens avec les services et les psychologues de l'association (ils viennent visiter mon domicile, rencontrer mes proches : mon conjoint, mes enfants...), on a signé le contrat de parrainage avec l'enfant et l'association.

J'ai choisi d'être marraine pour Emily. Alors j'essaie de ne pas remettre du protocole ! Quand elle est à la maison, elle n'a pas son étiquette d'enfant placée.

Au début elle n'était pas partante pour rester dormir et puis un jour elle a demandé à rester dormir. Elle est venue dormir une fois depuis. Et donc la prochaine fois ce sera pour deux nuits. Sans doute un petit weekend pendant l'été.

C'est ma volonté de vouloir respecter ce qu'elle souhaite, à l'allure qu'elle souhaite.



## ÉDUCATRICE EN MECS ET MARRAINE

• **Groupe d'échange entre assistantes familiales et juge des enfants** pour que chacun puisse comprendre le travail de l'autre et accompagner au mieux l'enfant pendant, avant et après le jugement

• **Un mur réel (et virtuel)** avec des photos et des dessins pour que tous les professionnels et tous les enfants et jeunes laissent une trace de leur passage dans le lieu de placement

• **Permettre aux professionnels qui le souhaitent de devenir parrain ou marraine** d'un enfant ou d'un jeune qu'ils ont accompagné

• **Développer la marque employeur Aide sociale à l'enfance du département de l'Ain** entre autre par la communication sur le projet

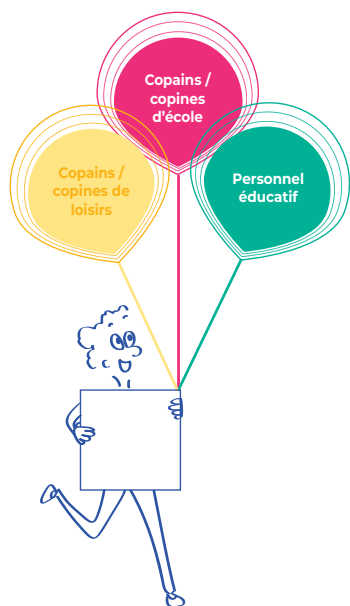
• **Proposer des Groupes d'analyse de la pratique en petit effectif**, animé par des intervenants extérieurs



## Les fiches actions en expérimentation dans le département (dont les effets seront prochainement évalués)

### Le besoin de multiplicité d'expériences pour augmenter le nombre de personnes sur qui compter, en dehors du lieu de placement

- **Invitation d'un copain et de son parent sur le lieu de placement** pour créer du lien entre adultes, favorisant le lien entre enfants (petits)
- **Tisser des liens avec l'école et les parents d'élèves** pour favoriser les liens entre enfants, les invitations
- **Fêter son anniversaire et inviter ses amis extérieurs au lieu de placement** (école, loisirs...)
- **Engager les enfants et les jeunes dans des activités sportives, culturelles ou d'éducation populaire** sur l'année, ou durant des stages ponctuels
- **Soirée pyjama et nuit chez un ou une amie** en facilitant les procédures et en évoquant cette possibilité avec les jeunes
- **Groupe d'échange sur les écrans et réseaux sociaux** entre enfants/jeunes et professionnels
- **Des WE et moments extraordinaires** dans des gîtes, des familles d'accueil relais...
- **Parrainage** par des anciens professionnels, des membres des familles des professionnels, des adultes rencontrés à l'école ou autre, ou encore avec des parrains d'associations de parrainage (les enfants de Bohème)
- **Les amitiés durables ça s'apprend !** Soutenir et accompagner le maintien des liens d'amitié
- **Développer des partenariats avec les associations sportives, culturelles et d'éducation populaire du territoire** à l'échelle du département, des associations et des MECS





Pour la première fois, j'ai organisé l'anniversaire de deux enfants accueillis à la MECS. Les 5 ans d'Anton et les 6 ans d'Abel. C'était le premier anniversaire qu'ils ont fêté avec des copains d'école.

Avec le chef de service, on a décidé de faire les anniversaires à LudiLucky, un espace de jeu (payant) avec des activités, et un animateur.

Avec les enfants, on a fait les invitations pour qu'ils puissent les donner à leurs copains d'école. Pour Anton (qui est en situation de handicap) on s'est coordonné avec la maîtresse. Pour l'anniversaire d'Abel, certains enfants nous ont rejoints à la MECS, je les ai emmenés en trafic au LudiLucky. Ils étaient trop mignons, ils se racontaient des trucs d'école, ils disaient qu'ils étaient dans une navette spatiale (le trafic). On a retrouvé les autres copains là-bas. Il y avait une table pleine de 6/7 enfants. Pour Anton, tous les enfants invités sont venus, 4 sur 4, et il a été gâté. Les parents m'ont envoyé des messages pour connaître les goûts d'Anton. Il a eu de super beaux cadeaux !

Les deux anniversaires se sont super bien passés. Il n'y a pas eu de bagarre. C'étaient vraiment des enfants qui s'amusaient, qui jouaient ensemble, issus de milieux différents peut-être, mais qui jouaient ensemble quoi, c'est tout. Anton, ça va de mieux en mieux à l'école, donc j'espère aussi que ça a été un facteur du fait qu'il soit content d'aller à l'école quoi !

Ça demande du temps, mais c'est un vrai projet !  
C'est pour ça que je fais ce métier !

ÉDUCATRICE EN MECS



### ASSISTANTE FAMILIALE

Enzo a été abusé sexuellement, et a un moment il y a eu une reproduction de certains gestes avec sa sœur.

Donc pour moi, qu'il aille dormir chez un copain, avant la recherche-action c'était impensable. J'avais trop peur. Et puis cette année, le sujet a bien sûr trotté dans ma tête et, en échangeant pendant les groupes recherche-action avec les collègues, j'ai décidé de tenter le coup.

Il était presque étonné quand je lui ai dit que c'était possible. Il était super content, on a été acheter un cadeau pour le copain. Je l'ai accompagné et j'ai pu discuter avec la maman, les enfants étaient super contents et Enzo m'en a parlé pendant des jours.

# 9. Les porteurs du projet

## Le LEPPI

**Créé en octobre 2021 par Aude Kerivel, le LEPPI est un laboratoire en sciences humaines et sociales, spécialisé dans les démarches de recherche-action et d'évaluation des politiques publiques et des innovations.**

Le groupement, composé de sociologues et d'économistes, intervient sur les questions d'inégalités, de discriminations, de violence et de harcèlement, sur les liens sociaux et l'isolement.

Le LEPPI travaille régulièrement sur et avec l'école, la protection de l'enfance et le champ du travail social.

Pour chaque démarche de recherche, l'ambition du LEPPI est de produire de la connaissance scientifique utile et utilisable par les décideurs politiques, publics et associatifs mais aussi par les acteurs de terrain et les personnes concernées.



## Le département de l'Ain

**Au sein du département de l'Ain et à l'initiative de cette recherche-action, la Direction Générale Adjointe Solidarité du Département de l'Ain a souhaité développer les liens d'attachement des enfants qui lui sont confiés en accompagnant ses équipes, mais également en travaillant en lien avec son écosystème : la justice, les associations, l'Éducation nationale, la santé, le handicap, etc.**

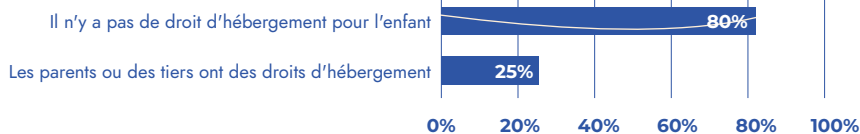
Pilotée et encadrée par Thierry Clément, la direction générale adjointe Solidarité met en œuvre les décisions prises par les élus en matière d'insertion, de logement, d'autonomie, de handicap et d'enfance, etc.

La Direction Enfance famille a pour mission de piloter cette recherche-action.

Les services de proximité et d'accueil du public et des usagers sont répartis en 4 territoires sur le Département : Bresse/Revermont, Val de Saône/Dombes, Bugey/Pays de Gex et Plaine de l'Ain/Côtière et composés de personnes engagées au quotidien auprès des enfants : les assistants familiaux, les équipes Enfance : éducateurs, psychologues, assistantes sociales, cadres-enfance... Ce sont eux qui prennent en charge les enfants confiés et ce sont eux les premiers contributeurs de cette recherche-action ainsi que les professionnels des MECS de la MDEA, des PEP01, du Centre St Exupéry, de l'Orsac, des Instituts des Enfants de Seillon.

### 4. Les liens avec la famille

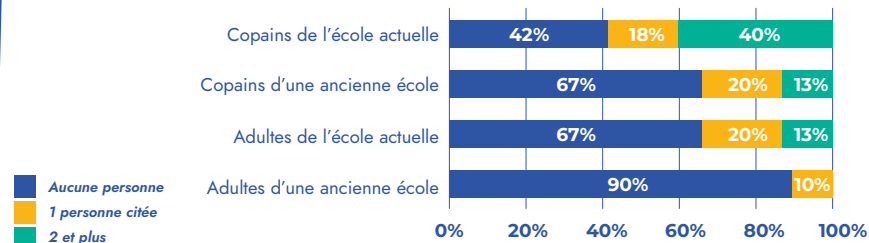
L'enfant/le jeune n'a passé aucune nuit hors de l'établissement chez des membres de sa famille élargie ou amis pendant l'année scolaire passée.



**Lecture :** 80% des enfants dont les parents (ou tiers) n'ont pas de droit d'hébergement n'ont passé aucune nuit en dehors de l'établissement.

### 5. Les liens et l'engagement à l'école, dans la formation (puis au travail)

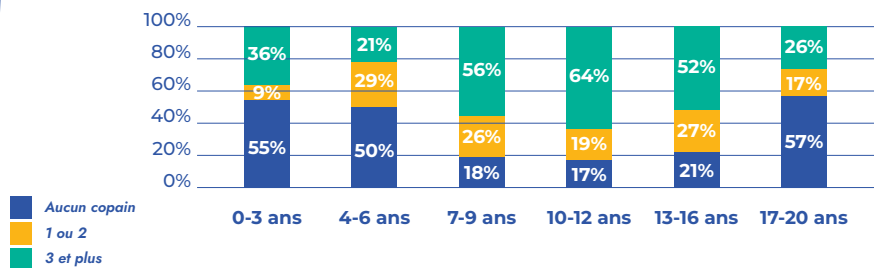
Quelles sont les personnes qui comptent pour toi ?  
Enfants / jeunes qui ont cité des personnes rencontrées à l'école / collège / lycée



**Lecture :** 42% des enfants ne citent aucun copain d'école « qui compte » pour eux.

### 6. Les liens amicaux créés dans les différents groupes de socialisation (activités culturelles et sportives, territoire)

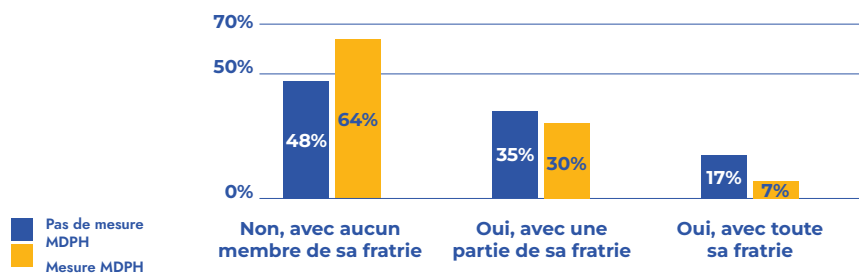
Nombre de copains cités par les enfants / jeunes par tranche d'âge



**Lecture :** 30% des enfants entre 4 et 6 ans ne citent aucun copain lorsqu'on leur demande de nommer les personnes qui comptent pour eux dans les différentes bulles du sociogramme.

### 7. Les liens aux institutions, l'accès aux droits et à la santé

Les enfants et jeunes qui ont des frères et sœurs sont-ils placés au même endroit ?



**Lecture :** 64% des enfants qui ont une mesure MDPH ne sont placés avec aucun des membres de leur fratrie.



Conception : Solène Michel